

Ouvrage d'art

Un passage furtif à travers bois

A Luxembourg, la passerelle des Arts contourne les arbres et préserve le sol. Et leur tend le miroir de sa structure en acier inoxydable poli.

Pour ouvrir la voie vers l'art, il fallait bien une sculpture. Au Luxembourg, dans le quartier qui se développe depuis les années 1960 sur le plateau du Kirchberg, au nord-est de la capitale du grand-duché, la passerelle livrée en 2024 pour faciliter l'accès aux institutions culturelles du secteur est un petit événement en soi. Cet objet singulier apparaît tout en courbes et étonnamment brillant. Longue de 87 m, pour une largeur variant de 3 à 3,6 m, l'infrastructure ne se contorsionne toutefois pas sans raison.



Double courbure. Un vallon boisé sépare en effet le point d'entrée du quartier, et notamment son pôle de transports desservi par le tramway, des équipements réalisés

au début des années 2000 que sont le Mudam, le musée d'art moderne conçu par l'architecte Ieoh Ming Pei, ou, un peu plus loin, la Philharmonie, réalisée par son confrère Christian de Portzamparc. Lors du concours organisé en 2018 par le Fonds d'urbanisation et d'aménagement du plateau de Kirchberg pour la création de la passerelle, il était attendu des candidats qu'ils prennent soin de cette forêt domaniale des Trois-Glands. Désignée lauréate, l'équipe formée par le Français Marc Mimram, en association avec la Luxembourgeoise Tatiana Fabeck, s'était fixé une exigence : « Nous avons décidé de ne pas toucher à un seul arbre, explique l'architecte et ingénieur parisien. Ce choix a dicté le tracé à double courbure de l'ouvrage. »

Contournant les tilleuls et autres sujets, la passerelle ménage aussi le sol. Prenant appui sur un ouvrage en bastion d'une part, pour atterrir sur une pente du vallon de l'autre, elle ne repose que sur trois piles intermédiaires. Celles-ci ont été réalisées en acier inox, tout comme les caissons du tablier qui viennent se poser sur leurs trois branches.

Pour ce qui est de l'aspect de l'ouvrage, l'équipe avait laissé le dernier mot au jury. « Nous avions rendu une proposition en acier autopatinable de type Corten, et donc avec une teinte rouille, et une variante en inox. C'est la deuxième qui a été retenue », raconte Tatiana Fabeck.

Reflet des frondaisons. Dans les ateliers de l'entreprise vosgienne Viry, les parois extérieures des caissons en acier inoxydable de l'ouvrage ont été polies. Cette opération a permis de transformer quelque 520 m² de surfaces en de véritables miroirs dans lesquels se reflètent aujourd'hui les frondaisons. Pour que l'effet soit sans défaut, « une des grandes questions qu'il fallait régler était le mode d'assemblage des caissons, rappelle Marc Mimram. Il devait être invisible. Les éléments ont donc été boulonnés par l'intérieur ».

Baptisée la passerelle des Arts, l'infrastructure paraît ainsi à la fois furtive et précieuse, capable de briller comme de se fondre dans le décor. En revanche, elle ne devait pas aveugler les piétons et les cyclistes qui l'empruntent. La surface intérieure des caissons d'acier a donc été microbillée pour obtenir un aspect mat. Il fallait aussi éviter que les oiseaux n'aillent se fracasser sur l'ouvrage. Pour éviter les collisions, les garde-corps en verre contiennent une pellicule qui les rend visibles pour les volatiles. Quant aux surfaces miroirs, leur inclinaison vers le sol fait que les rayons du soleil ne peuvent pas les rendre éblouissantes.

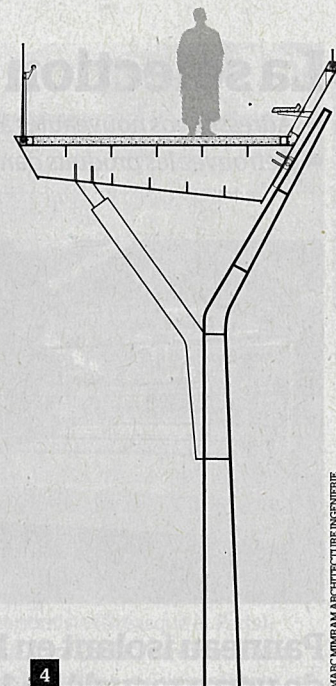
● Marie-Douce Albert



MARC MIMRAM ARCHITECTURE INCENDIE



CHRISTIAN DE PORTZAMPARC / FONDS KIRCHBERG



➔ **Maîtrise d'ouvrage:** Fonds Kirchberg. Maîtrise d'ouvrage déléguée: Administration des ponts et chaussées, division des ouvrages d'art. **Maîtrise d'œuvre:** Marc Mimram Architecture & Associés (architecte, mandataire), Fabeck Architectes (architecte, associé), Marc Mimram Ingénierie (BET ouvrage d'art) Greisch (BET d'exécution). **Entreprises:** Tralux (gros œuvre), Viry-Groupe Fayat (construction métallique). **Coût des travaux:** 6,2 M€ HT.

1 - La passerelle relie l'entrée du quartier européen du plateau du Kirchberg et le secteur des institutions culturelles, à travers la forêt.

2 - Pour se glisser entre les arbres, l'ouvrage présente une double courbure.

3 - Le paysage se reflète dans les parois extérieures polies de la structure en acier inoxydable.

4 - Coupe transversale. L'ouvrage repose sur trois piles, sortes d'arbres à trois branches, de hauteurs variables.